

*Analiza stanu gospodarki odpadami
komunalnymi na terenie gminy
SUCHY DĄB
za rok 2015*



Wykonawca:

mgr inż. Justyna Galińska

mgr inż. Marcin Rubaj

J.S. Hamilton Consulting Sp. z o.o

Suchy Dąb, kwiecień 2016

Spis treści

1. Wstęp	3
1.1. Cel opracowania	3
1.2. Regulacje prawne z zakresu gospodarowania odpadami	3
1.3. Wskaźniki odzysku i recyklingu odpadów przewidziane do osiągnięcia w 2015 roku i w latach następnym	5
1.4. Charakterystyka Wschodniego Regionu Gospodarki Odpadami i gminy Suchy Dąb	7
1.5. Liczba ludności gminy Suchy Dąb	9
2. Gospodarowanie odpadami komunalnymi na terenie gminy	9
2.1. Stan prawny	9
2.2. Opis istniejącego systemu	12
2.3. Ilość odpadów odebranych z terenu gminy Suchy Dąb	14
2.4. Osiągnięte poziomy recyklingu, przygotowania do ponownego użycia i odzysku innymi metodami oraz ograniczenia masy odpadów komunalnych ulegających biodegradacji przekazywanych do składowania w gminie Suchy Dąb	17
3. Analiza finansowo-ekonomiczna funkcjonowania systemu	19
3.1. Przychody z tytułu opłat za gospodarowanie odpadami komunalnymi	20
3.2. Koszty funkcjonowania systemu	20
4. Potrzeby inwestycyjne związane z gospodarowaniem odpadami komunalnymi	21
5. Możliwości przetwarzania zmieszanych odpadów komunalnych, odpadów zielonych oraz pozostałości z sortowania i pozostałości z mechaniczno-biologicznego przetwarzania odpadów komunalnych przeznaczonych do składowania.	22
6. Liczba właścicieli nieruchomości, którzy nie zawarli umowy na odbiór odpadów komunalnych, w imieniu, których gmina powinna podjąć działania na rzecz zorganizowania takiego odbioru	23
7. Wnioski	23

1. Wstęp

Nowelizacja Ustawy z dnia 13 września 1996 roku o utrzymaniu czystości i porządku w gminach, wprowadziła szereg obowiązków w zakresie gospodarowania odpadami komunalnymi. Wytyczne zakładają, że samorząd, który jest odpowiedzialny za wszystko to, co służy lokalnej społeczności, powinien również odpowiadać za odebranie i właściwe zagospodarowanie odpadów od właścicieli nieruchomości. W nowym systemie gospodarki odpadami komunalnymi gmina przejęła obowiązki zbierania i zagospodarowania odpadów komunalnych, dzięki czemu uzyskała możliwość nadzorowania gospodarowania odpadami na swoim terenie. W związku z tym każdy samorząd gminny zobowiązany został do ustanowienia systemu selektywnego zbierania i zagospodarowania odpadów powstałych na nieruchomości, zorganizowania przetargu i zapewnieniu prawidłowego działania systemu, mając na uwadze uwarunkowania miejscowe.

1.1. Cel opracowania

Niniejszy dokument stanowi roczną analizę stanu gospodarki odpadami komunalnymi na terenie gminy SUCHY DĄB sporządzoną w celu weryfikacji możliwości technicznych i organizacyjnych gminy w zakresie gospodarowania odpadami komunalnymi. Analizę sporządzono na podstawie art. 3 ust. 2 pkt. 10 ustawy z dnia 13 września 1996 roku o utrzymaniu czystości i porządku w gminach (Dz.U. 2016 poz. 250) Na podstawie art. 9tb określony został wymagany jej zakres.

Analiza określa:

- a) możliwości przetwarzania zmieszanych odpadów komunalnych, odpadów zielonych oraz pozostałości z sortowania i pozostałości z mechaniczno - biologicznego przetwarzania odpadów komunalnych przeznaczonych do składowania,
- b) potrzeby inwestycyjne związane z gospodarowaniem odpadami komunalnymi,
- c) koszty poniesione w związku z odbieraniem, odzyskiem, recyklingiem i unieszkodliwianiem odpadów komunalnych,
- d) liczbę mieszkańców,
- e) liczbę właścicieli nieruchomości, którzy nie zawarli umowy, o której mowa w art. 6 ust. 1, w imieniu których gmina powinna podjąć działania, o których mowa w art. 6 ust. 6–12,
- f) ilość odpadów komunalnych wytwarzanych na terenie gminy,
- g) ilość zmieszanych odpadów komunalnych, odpadów zielonych oraz pozostałości z sortowania i pozostałości z mechaniczno - biologicznego przetwarzania odpadów komunalnych przeznaczonych do składowania odbieranych z terenu gminy.

1.2. Regulacje prawne z zakresu gospodarowania odpadami

Przy sporządzaniu niniejszej analizy oparto się o przepisy prawne dotyczące gospodarowania odpadami komunalnymi oraz dokumenty o charakterze strategicznym, tj.:

- a) Ustawa z dnia 13 września 1996 roku o utrzymaniu czystości i porządku w gminach (t.j. Dz.U. 2016 poz. 250).

Ustawa o utrzymaniu czystości i porządku w gminach określa zadania gminy oraz obowiązki właścicieli nieruchomości dotyczące utrzymania czystości i porządku,

a także warunki udzielania zezwoleń podmiotom świadczącym usługi w zakresie objętym regulacją ustawy.

- b) Ustawa z dnia 14 grudnia 2012 r. o odpadach (Dz. U. z 2013 r. Nr 21 z późn. zm.). Ustawa o odpadach określa zasady postępowania z odpadami w sposób zapewniający ochronę życia i zdrowia ludzi oraz ochronę środowiska z zasadą zrównoważonego rozwoju, a w szczególności zasady zapobiegania powstawaniu odpadów lub ograniczania ilości odpadów i ich negatywnego oddziaływania na środowisko, a także odzysku lub unieszkodliwiania odpadów.

- c) Ustawa z dnia 27 kwietnia 2001r. Prawo ochrony środowiska (Dz. U. z 2013 r. Nr 1013, poz. 1232 z późn. zm.).

Prawna ochrona środowiska wyraża się w regulacji określonych działań, podejmowanych wobec środowiska, a polegających w szczególności na: racjonalnym gospodarowaniu (pozyskiwaniu i wykorzystaniu) zasobów środowiska, czyli jego składników mających znaczenie gospodarcze lub służących do zaspokojenia potrzeb bytowych człowieka; zachowywaniu elementów środowiska w stanie pierwotnym lub możliwie najbardziej do niego zbliżonym (zapobieganie zmianom istniejącego stanu lub przywracanie naruszonego stanu pierwotnego); kształtowaniu środowiska dla uzyskania założonych walorów z punktu widzenia zaspokajania potrzeb człowieka (w tym restaurowanie i uzdrawianie zniszczonych elementów); zapobieganiu wprowadzania zanieczyszczeń, rozumianych jako zjawiska fizyczne, stany, formy substancji i energii o charakterze, ilości czy jakości nienaturalnej dla środowiska, naruszające jego równowagę.

Cechami charakterystycznymi prawa ochrony środowiska, traktowanego jako narzędzie polityki środowiskowej jest to, że prawo to ma szeroko rozwinięte podstawy w naukach przyrodniczych, co odróżnia ten zespół norm od innych składników porządku prawnego. Obejmuje rozległy obszar unormowań prawnych, wykraczających poza każdą z dotychczas ustalonych gałęzi prawa, w skład tego systemu norm wchodzi instytucje prawne wywodzące się z różnych gałęzi prawa, według niektórych poglądów wyodrębniające się w nową gałąź.

- d) Ustawa z dnia 13 czerwca 2013 r. o gospodarce opakowaniami i odpadami opakowaniowymi (Dz.U. 2013 poz. 888, z późn. zm.).

Ustawa o opakowaniach i odpadach opakowaniowych określa wymagania, jakim muszą odpowiadać opakowania ze względu na zasady ochrony środowiska oraz sposoby postępowania z opakowaniami i odpadami opakowaniowymi, zapewniające ochronę życia i zdrowia ludzi oraz ochronę środowiska, zgodnie z zasadą zrównoważonego rozwoju.

- e) Rozporządzenie Ministra Środowiska z dnia 25 maja 2012 r. ws. poziomów ograniczenia masy odpadów komunalnych ulegających biodegradacji przekazywanych do składowania oraz sposobu obliczania poziomu ograniczania masy tych odpadów(Dz. U. z 2012 r. Nr 676).

Rozporządzenie określa poziomy ograniczenia masy odpadów komunalnych ulegających biodegradacji przekazanych do składowania, które gmina jest obowiązana osiągnąć w poszczególnych latach oraz sposób obliczania poziomu ograniczania masy tych odpadów.

Rozporządzenie określa poziomy recyklingu i przygotowania do ponownego użycia następujących frakcji odpadów komunalnych: papieru, metali, tworzyw sztucznych i szkła, poziomy recyklingu, przygotowania do ponownego użycia i odzysku innymi metodami innych niż niebezpieczne odpadów budowlanych i rozbiórkowych w poszczególnych latach do dnia 31 grudnia 2020r., a także sposób obliczania tych poziomów.

- f) Rozporządzenie Ministra Środowiska z dnia 15 maja 2012 r. ws. wzorów sprawozdań o odebranych odpadach komunalnych, odebranych nieczystościach ciekłych oraz realizacji zadań z zakresu gospodarowania odpadami komunalnymi (Dz. U. z 2012 r., Nr 630).
- g) Rozporządzenie Ministra Środowiska z dnia 9 grudnia 2014 r. ws. katalogu odpadów (Dz. U. z 2014 r. poz. 1923).
- h) Plan Gospodarki Odpadami Województwa Pomorskiego 2018 przyjęty Uchwałą nr *Nr 415/XX/12 Sejmiku Województwa Pomorskiego z dnia 25 czerwca 2012 roku*.
„Plan Gospodarki Odpadami Województwa Pomorskiego” dotyczy odpadów wytworzonych na obszarze województwa oraz przywożonych na jego obszar, w tym odpadów komunalnych, odpadów ulegających biodegradacji, odpadów opakowaniowych i odpadów niebezpiecznych. Dokument wyznacza cele z zakresu gospodarki odpadami obejmujące lata 2012 - 2017 oraz perspektywicznie okres 2018-2023. Wskazuje również regiony gospodarki odpadami.
- i) Krajowy Plan Gospodarki Odpadami 2014 przyjęty uchwałą nr 217 Rady Ministrów z dnia 24 grudnia 2010 r. (M.P. Nr 101, poz. 1183).
Krajowy Plan Gospodarki Odpadami wyznacza szczegółowe kierunki i cele gospodarki odpadami komunalnymi. Zakłada on rozwój selektywnego zbierania odpadów, budowę instalacji do odzysku materiałowego i energetycznego oraz ograniczenie składowania odpadów wyłącznie do odpadów przetworzonych.
- j) Polityka Ekologiczna Państwa w latach 2009-2012 z perspektywą do roku 2016, przyjęta uchwałą Sejmu Rzeczypospolitej Polskiej z dnia 22 maja 2009 r. (M.P. Nr 34, poz. 501).

1.3. Wskaźniki odzysku i recyklingu odpadów przewidziane do osiągnięcia w 2015 roku i w latach następnych

Ograniczenie masy odpadów komunalnych ulegających biodegradacji przekazywanych do składowania

Zgodnie z Rozporządzeniem Ministra Środowiska z dnia 25 maja 2012 r. w sprawie *poziomów ograniczenia masy odpadów komunalnych ulegających biodegradacji przekazywanych do składowania oraz sposobu obliczania poziomu ograniczania masy tych odpadów*, dopuszczalny poziom masy odpadów komunalnych ulegających biodegradacji przekazywanych do składowania w 2015 roku w stosunku do masy tych odpadów wytworzonych w 1995 r. to 50%. W latach następnych poziom ten kształtuje się następująco:

Rok	2014-2015	2016-2017	2018-2019	16 lipca 2020
Dopuszczalny poziom masy odpadów komunalnych ulegających biodegradacji	50	45	40	35

***Analiza stanu gospodarki odpadami komunalnymi na terenie gminy SUCHY DĄB
za rok 2015***

przekazanych do składowania w stosunku do masy tych odpadów wytworzonych w 1995 roku				
--	--	--	--	--

Zgodnie z Krajowym Planem gospodarki odpadami, do odpadów komunalnych ulegających biodegradacji, zalicza się:

- papier i tekturę,
- odzież i tekstylia z materiałów naturalnych (50%),
- odpady z terenów zielonych,
- odpady kuchenne i ogrodowe,
- drewno (50%),
- odpady wielomateriałowe (40%),
- frakcję drobną < 10 mm (30%).

Przyjmuje się, że w roku odniesienia tj. 1995, ilość odpadów ulegających biodegradacji wytworzonych przez jednego mieszkańca wsi wynosiła 47 kg a przez 1 mieszkańca miasta 155 kg.

Warto zauważyć, że masa odpadów komunalnych ulegających biodegradacji z obszaru danej gminy, przekazanych do składowania, stanowi sumę ilości poszczególnych rodzajów odpadów ulegających biodegradacji przekazanych do składowania, tj. również odpadów komunalnych zmieszanych o kodzie 20 03 01 i pozostałości po ich sortowaniu o kodzie 19 12 12, jeśli przekazane zostały do składowania, oraz odpadów zebranych w sposób selektywny – przy uwzględnieniu procentowego udziału frakcji ulegającej biodegradacji w ogólnej masie tego rodzaju odpadu, określonego w Rozporządzeniu.

Zatem, w celu spełnienia wymogów w zakresie redukcji odpadów komunalnych ulegających biodegradacji kierowanych do składowania, niezbędnym jest prowadzenie selektywnej zbiórki odpadów, w tym odpadów zielonych, i przekazywanie ich do miejsc odzysku (przy czym odpady zielone trafiać powinny do regionalnych i zastępczych instalacji przetwarzania odpadów komunalnych) oraz zagospodarowanie odpadów zielonych we własnym zakresie, między innymi poprzez przydomowe kompostowniki, tj. zgodnie z hierarchią postępowania z odpadami, gdzie odpady w pierwszej kolejności poddaje się przetwarzaniu w miejscu ich powstania, tak, aby tego rodzaju odpady nie trafiły na składowisko w ogólnym strumieniu odpadów komunalnych.

Poziomy recyklingu, przygotowania do ponownego użycia i odzysku innymi metodami niektórych frakcji odpadów komunalnych.

Zgodnie z Rozporządzeniem Ministra Środowiska z dnia 29 maja 2012 r. w sprawie *poziomów recyklingu, przygotowania do ponownego użycia i odzysku innymi metodami niektórych frakcji odpadów komunalnych*, poziomy te wynoszą w roku 2015 odpowiednio:

- papier, metal, tworzywa sztuczne, szkło – 16%,
- inne niż niebezpieczne odpady budowlane i rozbiórkowe – 40%.

**Analiza stanu gospodarki odpadami komunalnymi na terenie gminy SUCHY DĄB
za rok 2015**

Poziomy przewidziane do osiągnięcia w latach następnych wg ww. Rozporządzenia przedstawia poniższa tabela.

	2015	2016	2017	2018	2019	2020
Papier, metal, tworzywa sztuczne, szkło	16	18	20	30	40	50

Wymagane poziomy odzysku odpadów budowlanych i remontowych określone w Rozporządzeniu, zawiera poniższa tabela.

	Poziom recyklingu, przygotowania do ponownego użycia i odzysk innymi metodami[%]					
	2015	2016	2017	2018	2019	2020
Inne niż niebezpieczne odpady budowlane i rozbiórkowe	40	42	45	50	60	70

W przypadku tego rodzaju odpadów, pojawia się jednak problem związany z ich klasyfikacją, w większości mieszczą się one, bowiem w grupie 17, a więc ich odbiór czy transport odbywa się nie tylko przez firmy świadczące usługi w zakresie odbioru odpadów komunalnych, ale również przez inne firmy działające na podstawie odrębnych decyzji. Osiągane wskaźniki są jednak obliczane tylko na podstawie sprawozdań otrzymywanych od firm odbierających od właścicieli nieruchomości odpady komunalne oraz wyników zbiórki w ramach funkcjonowania punktów selektywnego zbierania odpadów komunalnych. Ponadto odpady tego rodzaju pochodzące z drobnych remontów są jeszcze w dalszym ciągu mieszane z odpadami komunalnymi zmieszanymi, zatem nie zawsze są one wydzielane z ogólnego strumienia odpadów komunalnych.

1.4. Charakterystyka Wschodniego Regionu Gospodarki Odpadami i gminy Suchy Dąb

Z informacji zawartych w Wojewódzkim Planie Gospodarki Odpadami dla Województwa Pomorskiego oraz w uchwale w sprawie jego realizacji wynika, że Gmina Suchy Dąb została ujęta w ustanowionym regionie gospodarki odpadami komunalnymi, który nosi nazwę Region Wschodni. Tworzą go gminy:

Lp.	Nazwa gminy	Powiat
1.	Cedry Wielkie	gdański
2.	Pszczółki	
3.	Suchy Dąb	
4.	Trąbki Wielkie	
5.	Gardeja	kwidzyński
6.	Kwidzyn (M)	
7.	Kwidzyn (W)	
8.	Prabuty	

**Analiza stanu gospodarki odpadami komunalnymi na terenie gminy SUCHY DĄB
za rok 2015**

9.	Ryjewo	
10.	Sadlinki	
11.	Lichnowy	malborski
12.	Malbork (M)	
13.	Malbork (W)	
14.	Miłoradz	
15.	Nowy Staw	
16.	Stare Pole	
17.	Krynica Morska	nowodworski
18.	Nowy Dwór Gdański	
19.	Ostaszewo	
20.	Stegna	
21.	Sztutowo	
22.	Dzierzgoń	sztumski
23.	Mikołajki Pomorskie	
24.	Stary Dzierzgoń	
25.	Stary Targ	
26.	Sztum	
27.	Gniew	tczewski
28.	Morzeszczyn	
29.	Pelplin	
30.	Subkowy	
31.	Tczew (M)	
32.	Tczew (W)	

Region Wschodni jest powierzchniowo największym regionem, liczy ponad 365 tys. mieszkańców z terenu 32 gmin województwa pomorskiego. Odpady z gminy Suchy Dąb trafiają do RIPOK-u Zakładu Utylizacji Odpadów Stałych Sp. z o.o. w Tczewie.

Zakład wyposażony jest w następujące instalacje:

- Segment przyjmowania odpadów od dostawców indywidualnych z rampą rozładowniczą, placem na kontenery oraz trzema zadaszonymi stanowiskami do czasowego gromadzenia odpadów wielkogabarytowych i gotowego kompostu;
- Sortownia odpadów surowcowych - 15 000 Mg/rok;
- Sortownia odpadów zmieszanych - 75 000 Mg/rok;
- Kwatera na odpady balastowe - 639 750,0 m³;
- Boksy na odpady wydzielone w sortowni
- Hala instalacji intensywnej stabilizacji/kompostowania z biofiltrem - 37 000 Mg/rok;

- Plac przygotowania oraz kompostowania odpadów zielonych wraz z boksami magazynowymi - 1 200 Mg/rok;
- Plac dojrzwania oraz doczyszczania i okresowego magazynowania stabilizatu;
- Magazyn odpadów niebezpiecznych
- Hala demontażu odpadów wielkogabarytowych, sprzętu RTV/AGD
- Segment magazynowania odpadów wielkogabarytowych;
- Stacja paliw;
- Sprzęt ciężki do eksploatacji składowiska;
- Waga samochodowa;
- Brodziki dezynfekcyjne;
- Zaplecze administracyjno-socjalne, zaplecze warsztatowe

Gmina Suchy Dąb to gmina położona na Żuławach Gdańskich pomiędzy Trójmiastem, a Tczewem (Gdańsk-23km, Tczew-17km), w pobliżu dróg nr 1 i nr 7 oraz szlaku kolejowego Północ-Południe.

Gmina zajmuje obszar 8466 ha (84,66 km²) co stanowi 10,71% powierzchni powiatu). Położona jest w zasięgu Obszaru Chronionego Krajobrazu „Żuławy Gdańskie”.

1.5.Liczba ludności gminy Suchy Dąb

Według danych z ewidencji ludności teren gminy Suchy Dąb zamieszkuje 4130 osób.

Liczba gospodarstw domowych – 1009

Liczba nieruchomości na których nie zamieszkują mieszkańcy - 94

2. Gospodarowanie odpadami komunalnymi na terenie gminy

2.1.Stan prawny

W myśl ustawy o odpadach, odpady komunalne zostały zdefiniowane jako odpady powstające w gospodarstwach domowych, z wyłączeniem pojazdów wycofanych z eksploatacji, a także odpady niezawierające odpadów niebezpiecznych pochodzące od innych wytwórców odpadów, które ze względu na swój charakter lub skład są podobne do odpadów powstających w gospodarstwach domowych. W nowym tekście tej ustawy z końca 2012 r. dodaje się ponadto, że zmieszane odpady komunalne pozostają zmieszanyimi odpadami komunalnymi, nawet, jeżeli zostały poddane czynności przetwarzania odpadów, która nie zmieniła w sposób znaczący ich właściwości. Odpady komunalne powstają głównie w gospodarstwach domowych, ale również na terenach nieruchomości niezamieszkałych, jak: obiekty użyteczności publicznej (szkoły, przedszkola), infrastruktury (handel, obiekty turystyczne, usługi) oraz świetlice gminne, cmentarz, boiska sportowe, parkingi, przystanki.

Model gospodarowania odpadami wprowadzony nowelizacją ustawy o utrzymaniu czystości i porządku w gminach, zrodził wiele problemów zarówno natury prawnej jak i faktycznej. Skutkiem wejścia w życie nowego systemu jest przejęcie przez gminy odpowiedzialności za gospodarowanie odpadami, powstającymi na ich terenie. Jednak próby realizacji założeń ustawodawcy, na podstawie często niespójnej i nieprecyzyjnej ustawy, sprowadzają się niejednokrotnie do balansowania przez samorzady pomiędzy własnym interesem, a oczekiwaniami pozostałych uczestników systemu, w oparciu o rachunek ekonomiczny.

Bezspornie, stary system gospodarowania odpadami pozostawał archaiczny w stosunku do zobowiązań przyjętych przez Polskę wskutek akcesji do Unii Europejskiej. W szczególności wymagania te dotyczyły uporządkowania gospodarki odpadami: budowy i utrzymania niezbędnej infrastruktury technicznej, zapewniającej odzyskiwanie bądź unieszkodliwienie odpadów, zapewnienia warunków ograniczenia masy odpadów komunalnych ulegających biodegradacji kierowanych do składowania w kolejnych odstępach czasowych oraz stopniowego zwiększenia pozyskiwania surowców wtórnych. We wskazanym zakresie, stary system gospodarowania odpadami nie przynosił pożądanych efektów, jak i nie pozostawiał możliwości jego ewolucji. Zdecydowano się zatem całkowicie przemodelować organizację gospodarowania odpadami w gminach, przenosząc odpowiedzialność za odbieranie i zagospodarowanie odpadów na samorządy.

Podstawową zmianą w stosunku do starego systemu jest obligatoryjne przejęcie przez gminy obowiązków właścicieli nieruchomości w zakresie gospodarowania odpadami. Wprowadzony nowelą z 1 lipca 2011 r. model gospodarowania odpadami ma służyć przede wszystkim:

- **uszczelnieniu systemu** tak, aby obejmował on wszystkich „wytwórców” śmieci na terenie danej jednostki samorządu terytorialnego,
- **selektywnemu zbieraniu odpadów „u źródła”** tj. wstępnej segregacji śmieci przez podmioty, które je wytwarzają,
- **zmniejszeniu masy odpadów komunalnych ulegających biodegradacji** kierowanych do składowania, a także ogólnej ilości odpadów,
- dążeniu do całkowitego **wyeliminowania nielegalnych składowisk odpadów**,
- **zapewnieniu budowy i utrzymania niezbędnej infrastruktury technicznej**, czyli instalacji służących odzyskiwaniu oraz unieszkodliwianiu odpadów komunalnych w inny sposób aniżeli ich składowanie na tzw. wysypiskach,
- **właściwemu nadzorowi** nad postępowaniem z odpadami komunalnymi, zarówno na etapie ich powstawania, jak i dalszego procesu dokonywanego przez przedsiębiorców prowadzących działalność w zakresie odbierania odpadów komunalnych,
- **zmniejszeniu zagrożeń dla środowiska**, powstających w skutek transportu odpadów z miejsc ich wytwarzania do punktu odzyskiwania bądź unieszkodliwiania, dzięki podziałowi województw na regiony gospodarki odpadami.

Zgodnie z art. 6r ust. 2 ustawy o utrzymaniu czystości i porządku w gminach obecnie obowiązujący model gospodarowania odpadami komunalnymi obejmuje:

- odbieranie, transport, zbieranie, odzysk i unieszkodliwianie odpadów komunalnych,
- tworzenie i utrzymanie punktów selektywnego zbierania odpadów komunalnych,
- obsługę administracyjną systemu.

Z uwagi na przemodelowanie całego systemu odbioru odpadów komunalnych, jednym z najważniejszych działań samorządów, niezbędnych do budowy nowej struktury było oszacowanie całkowitej ilości odpadów, które będą powstawać na terenie danej gminy. Czynność ta była niezbędna do analizy potrzeb inwestycyjnych w zakresie budowy infrastruktury oraz wyliczenia opłaty pobieranej od mieszkańców.

Kolejnym ważnym wskaźnikiem dla funkcjonowania nowego systemu jest zadeklarowanie rzeczywistej liczby mieszkańców zamieszkujących daną nieruchomość z uwagi na wnoszone opłaty za gospodarowanie odpadami. W gminie Suchy Dąb opłata naliczana była od gospodarstwa w podziale na gospodarstwa jednoosobowe i wieloosobowe.

W gminie Suchy Dąb w 2015 roku obowiązywały następujące uchwały dotyczące gospodarowania odpadami komunalnymi:

- Uchwała Nr 0007.XXVI.221.2012 Rady Gminy Suchy Dąb z dnia 28 grudnia 2012 roku w sprawie terminu, częstotliwości i trybu uiszczania opłat za gospodarowanie odpadami komunalnymi
- Uchwała Nr 0007.XXVI.224.2012 Rady Gminy Suchy Dąb z dnia 28 grudnia 2012 roku w sprawie ustalenia szczegółowego sposobu i zakresu świadczenia usług w zakresie odbierania i zagospodarowania odpadów komunalnych od właścicieli nieruchomości
- Uchwała Nr 0007.XXVI.219.2012 Rady Gminy Suchy Dąb z dnia 28 grudnia 2012 roku w sprawie regulaminu utrzymania czystości i porządku na terenie Gminy Suchy Dąb
- Uchwała Nr 0007.XXVI.222.2012 Rady Gminy Suchy Dąb z dnia 28 grudnia 2012 roku w sprawie przejęcia obowiązku odbierania odpadów komunalnych od właścicieli nieruchomości, na których nie zamieszkują mieszkańcy, a powstają odpady komunalne
- Uchwała Nr 0007.XXXV.290.2013 Rady Gminy Suchy Dąb z dnia 22 listopada 2013 roku w sprawie zmiany uchwały Nr 0007.XXVIII.240.2013 Rady Gminy Suchy Dąb z dnia 15 marca 2013 r. w sprawie: metody ustalenia opłaty za gospodarowanie odpadami komunalnymi oraz stawki opłaty dla nieruchomości, na których zamieszkują mieszkańcy na terenie gminy Suchy Dąb
- Uchwała NR 0007.XXXV.291.2013 Rady Gminy Suchy Dąb z dnia 16 grudnia 2013 r. w sprawie zmiany załącznika do uchwały Nr 0007.XXVI.223.2012 Rady Gminy Suchy Dąb z dnia 28 grudnia 2012 r. w sprawie metody ustalenia opłaty za gospodarowanie odpadami komunalnymi oraz stawki opłaty za pojemniki z odpadami komunalnymi na nieruchomościach na których nie zamieszkują mieszkańcy, a powstają odpady komunalne na terenie gminy Suchy Dąb
- Uchwała Nr 0007.V.35.2015 Rady Gminy Suchy Dąb z dnia 06 lutego 2015 roku w sprawie metody ustalenia opłaty za gospodarowanie odpadami komunalnymi oraz stawki opłaty dla nieruchomości, na których zamieszkują mieszkańcy na terenie gminy Suchy Dąb
- Uchwała Nr 0007.V.36.2015 Rady Gminy Suchy Dąb z dnia 06 lutego 2015 roku w sprawie metody ustalenia opłaty za gospodarowanie odpadami komunalnymi oraz stawki opłaty za pojemniki z odpadami komunalnymi na nieruchomościach na których nie zamieszkują mieszkańcy, a powstają odpady komunalne na terenie gminy Suchy Dąb
- Uchwała Nr 0007.IX.56.2015 Rady Gminy Suchy Dąb z dnia 27 maja 2015 roku w sprawie zawarcia Porozumienia pomiędzy Gminą Suchy Dąb a Gminą Miasta Gdańska dotyczącego zagospodarowania przez Gminę Miasta Gdańska odpadów komunalnych pochodzących z terenu Gminy Suchy Dąb w zakresie ich

termicznego przetwarzania i zobowiązania do zawarcia porozumienia międzygminnego

- Uchwała Nr 0007.XIII.90.2015 Rady Gminy Suchy Dąb z dnia 26 listopada 2015 roku w sprawie zmiany uchwały Nr 0007.V.35.2015 Rady Gminy Suchy Dąb z dnia 06 lutego 2015 roku w sprawie: metody ustalenia opłaty za gospodarowanie odpadami komunalnymi oraz stawki opłaty dla nieruchomości, na których zamieszkują mieszkańcy na terenie gminy Suchy Dąb
- Uchwała Nr 0007.XIII.91.2015 Rady Gminy Suchy Dąb z dnia 26 listopada 2015 roku w sprawie zmiany załącznika do uchwały Nr 0007.V.36.2015 Rady Gminy Suchy Dąb z dnia 06 lutego 2015 roku w sprawie metody ustalenia opłaty za gospodarowanie odpadami komunalnymi oraz stawki opłaty za pojemniki z odpadami komunalnymi na nieruchomościach na których nie zamieszkują mieszkańcy, a powstają odpady komunalne na terenie gminy Suchy Dąb.

2.2. Opis istniejącego systemu

W pierwszej połowie 2013 roku jak w większości gmin na terenie Polski, w gminie Suchy Dąb system gospodarki odpadami komunalnymi opierał się na umowach indywidualnych z firmami odbierającymi odpady komunalne od właścicieli nieruchomości.

Od 1 lipca 2013 r. gmina wprowadziła nowy system gospodarowania odpadami komunalnymi, obejmując nim wszystkich właścicieli nieruchomości, położonych na terenie gminy Suchy Dąb. System gospodarowania odpadami komunalnymi objął zarówno nieruchomości zamieszkałe jak i niezamieszkałe.

Odpady od właścicieli nieruchomości odbierane są w następujący sposób i z następującą częstotliwością:

Odbiór odpadów:

- komunalnych zmieszanych – co najmniej 2 razy w miesiącu,
- selektywnie zbieranych w systemie „u źródła” takich, jak: papier/tektura, tworzywa sztuczne i opakowania wielomateriałowe, szkło bezbarwne i kolorowe - raz w miesiącu,
- odpadów biodegradowalnych – 2 razy w roku,
- Zużytego sprzętu elektrycznego i elektronicznego – raz w roku,
- Zużytych baterii – 2 razy w roku,
- Odpadów wielkogabarytowych – raz w roku,
- Przeteryminowanych leków – 4 razy w roku,
- Zużytych opon (do 6 sztuk/gospodarstwo) – raz w roku,
- odpadów niebezpiecznych – raz w roku.

Odpady selektywnie gromadzone i zbierane są w następujący sposób:

- w pojemnikach lub workach żółtych gromadzone są tworzywa sztuczne oraz metale
- w pojemnikach lub workach niebieskich gromadzona jest makulatura;
- w pojemnikach lub workach zielonych gromadzi się opakowaniowe szkło kolorowe i bezbarwne.

**Analiza stanu gospodarki odpadami komunalnymi na terenie gminy SUCHY DĄB
za rok 2015**

W wyniku zorganizowanego W 2013 roku przetargu (na okres 2,5 roku) w roku 2015 odbiorem i zagospodarowaniem odpadów komunalnych odebranych z terenu gminy Suchy Dąb zajmowała się firma ALTVATER Piła Sp. z o.o. ul. Łączna 4a 64-920 Piła

Odpady zmieszane zebrane z terenu gminy Suchy Dąb w roku 2015 przekazywane były w całości do RIPOK - Zakładu Utylizacji Odpadów Stałych Sp. z o.o. w Tczewie

W Rejestrze działalności regulowanej w zakresie odbierania odpadów komunalnych prowadzonym przez gminę Suchy Dąb znajdują się następujące podmioty:

Lp.	Nr rejestrowy	Nazwa	Adres	Data wpisu	Data wykreślenia
1.	6235.2.2012	ALTVATER PIŁA Sp. z o. o.	64-920 PIŁA, ŁĄCZNA 4A	2012.02.16	
2.	6253.3.2012	Przedsiębiorstwo Robót Sanitarno - Porządkowych Sp. z o. o.	82-100 NOWY DWÓR GDAŃSKI, PSZENNA 1	2012.03.06	
3.	6235.4.2012	Remondis Sp. z o. o.	02-981 WARSZAWA, ZAWODZIE 16	2012.07.01	
4.	6235.05.2012	CLEANER Zakład Sprzątania S. j. Maciej Bukowski, Grzegorz Misiewicz	82-300 ELBLĄG, MAZURSKA 10	2012.10.09	2014.01.21
5.	6235.06.2012	Przedsiębiorstwo Usług Komunalnych "STARKOM" Sp. z o. o.	83-200 STAROGARD GDAŃSKI, TCZEWSKA 22	2012.09.28	
6.	6235.07.2012	Firma Usług Komunalnych "Janpol" Jacek Jednac	80-180 GDAŃSK, GDAŃSK JANKOWO, JANKOWSKA 13	2012.11.08	
7.	6235.08.2012	"SITA PÓŁNOC" Sp. z o. o.	80-044 GDAŃSK, TRAKT ŚW. WOJCIECHA 43/45	2012.12.20	
8.	6235.1.2013	Eneris Surowce S.A.	25-563 KIELCE, ZAGNAŃSKA 232A	2012.02.18	2015.11.09
9.	6235.2.2013	Przedsiębiorstwo Techniczno Handlowe PESTAR Eugeniusz Piechowski	83-200 STAROGARD GDAŃSKI, STAROGARD GDAŃSKI, IWASZKIEWICZA 15	2013.02.19	
10.	6235.1.2012	Przedsiębiorstwo Robót Sanitarno- Porządkowych S. A.	80-044 GDAŃSK, TRAKT. ŚW. WOJCIECHA 43/45	2012.02.09	2014.03.05
11.	6235.03.2013	PHUT "MARCO" Plech Marek	26-085 MIEDZIANA GÓRA, ĆMIŃSK, WYREBA 32	2013.12.04	2014.03.05
12.	GK.6235.01.2015	PRZEDSIĘBIORSTWO USŁUGOWE CLEAN-BUD SP.J. JAROSŁAW ROMANOWSKI, HANNA ROMANOWSKA	81-506 GDYNIA, Halicka 10	2015.12.09	

Oplaty za odbiór odpadów w 2015 roku przedstawiały się w sposób następujący:
Opłata naliczana od gospodarstwa w podziale na gospodarstwa jednoosobowe i wieloosobowe.

Stawki opłat przy deklaracji segregacji odpadów wynosiły:

- gospodarstwa jednoosobowe - 18 zł/miesiąc
- gospodarstwa wieloosobowe – 36 zł/miesiąc

Stawki opłat przy deklaracji braku segregacji odpadów wynosiły:

***Analiza stanu gospodarki odpadami komunalnymi na terenie gminy SUCHY DĄB
za rok 2015***

- gospodarstwa jednoosobowe - 40,50 zł/miesiąc
- gospodarstwa wieloosobowe – 67,50 zł/miesiąc

Stawki opłat dla gospodarstw na których nie zamieszkują mieszkańcy naliczane były od pojemnika i wynosiły:

przy deklaracji segregacji odpadów:

- 120 l – 16,60 zł
- 240 l – 31,70 zł
- 1100 – 119,80 zł

Przy deklaracji o braku segregacji:

- 120 l – 28,20 zł
- 240 l – 53,90 zł
- 1100 l – 203,70 zł

Na dzień 31.12.2015 r. złożonych zostało 1072 deklaracji. Ilość gospodarstw w których mieszkańcy deklarują segregację odpadów to 875, nieruchomości niezamieszkałe - 15. Ilość gospodarstw w których mieszkańcy nie deklarują segregacji odpadów – 103, nieruchomości niezamieszkałe – 79.

Część właścicieli nieruchomości (31) nie dopełniło ustawowego obowiązku i nie złożyło deklaracji.

2.3. Ilość odpadów odebranych z terenu gminy Suchy Dąb

Ilości odpadów komunalnych zostały ustalone wg sprawozdań podmiotów odbierających odpady komunalne oraz według rocznego sprawozdania Wójta z realizacji zadań z zakresu gospodarki odpadami komunalnymi za 2015 rok. Wśród całej ilości odpadów komunalnych odebranych z obszaru gminy Suchy Dąb, w 2015 roku największą część stanowią niesegregowane (zmieszane) odpady komunalne – 715,2 Mg, co stanowi ok. 85 % wielkości wszystkich odpadów.

Ilości odpadów komunalnych odebranych z obszaru gminy Suchy Dąb wg sprawozdania rocznego [Mg]

Kod odpadu	Rodzaj Odpadu	Masa [Mg] w 2015 roku
20 03 07	Odpady wielkogabarytowe	1,5
20 03 01	Niesegregowane (zmieszane) odpady komunalne	715,2
20 02 01	Odpady ulegające biodegradacji	5,2
20 01 28	Farby, tusze, farby drukarskie, kleje, lepiszcze i żywice inne niż wymienione w 20 01 27	0,4
20 01 01	papier i tektura	0,1
20 01 36	Zużyte urządzenia elektryczne i elektroniczne inne niż wymienione w 20 01 21, 20 01 23 i 20 01 35	0,1
20 01 34	Baterie i akumulatory inne niż wymienione w 20 01 33	0,1
20 01 32	Leki inne niż wymienione w 20 01 31	0,1
16 01 16	Elementy usunięte z zużytych urządzeń inne niż wymienione w 16 02 15	1,2
16 01 03	Zużyte opony	14,8

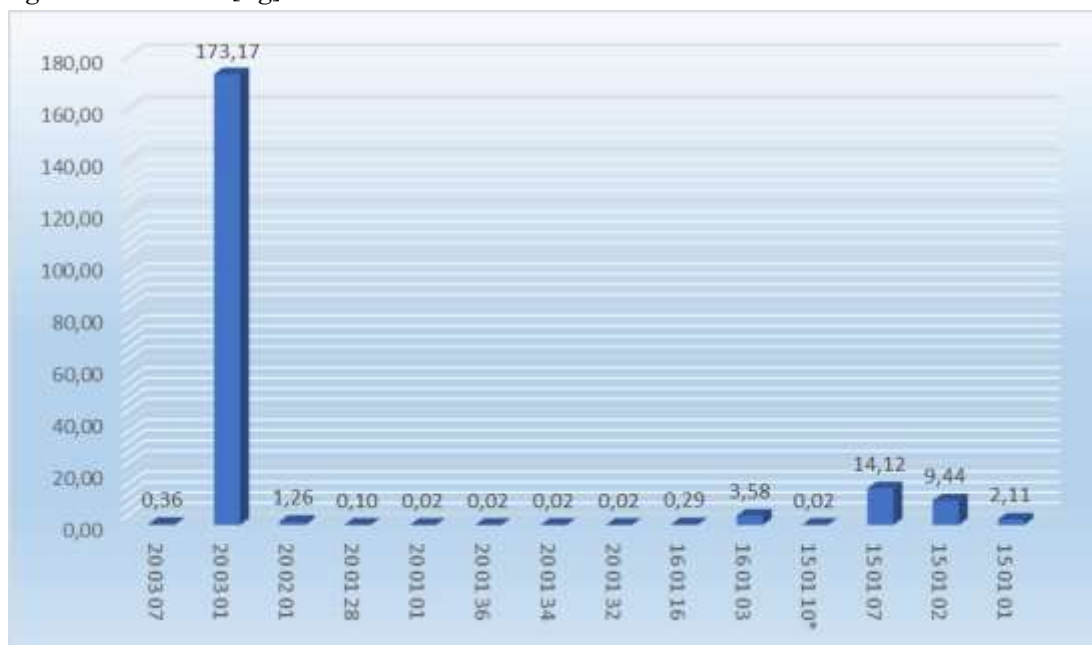
**Analiza stanu gospodarki odpadami komunalnymi na terenie gminy SUCHY DĄB
za rok 2015**

15 01 10*	Opakowania zawierające pozostałości substancji niebezpiecznych lub nimi zanieczyszczone	0,1
15 01 07	Opakowania ze szkła	58,3
15 01 02	Opakowania z tworzyw sztucznych	39
15 01 01	Opakowania z papieru i tektury	8,8
suma		844,8

Ilości odpadów komunalnych odebranych z obszaru gminy Suchy Dąb w 2015 roku [Mg]



Ilość odpadów komunalnych z obszaru gminy Suchy Dąb odebranych w roku 2015 na jednego mieszkańca [kg]



**Analiza stanu gospodarki odpadami komunalnymi na terenie gminy SUCHY DĄB
za rok 2015**

Średnia ilość zebranych odpadów na osobę w 2015 r wynosiła 204,55 kg i jest niższa od średniej ilości odpadów w województwie pomorskim podawanej corocznie przez Główny Urząd Statystyczny wynoszącej 302 kg.

Dla gminy Suchy Dąb został zorganizowany jeden PSZOK w Tczewie ul. Rokicka 5A; 83-110 Tczew.

W zamian za uiszczoną przez właścicieli nieruchomości opłatę za gospodarowanie odpadami komunalnymi właściciele nieruchomości do punktu selektywnej zbiórki mogą dostarczyć:

- Bioodpady,
- Przeteterminowane leki,
- Chemikalia,
- Zużyte baterie i akumulatory,
- Zużyty sprzęt elektryczny i elektroniczny,
- Meble i inne odpady wielkogabarytowe,
- Odpady budowlane i rozbiórkowe,
- Zużyte opony,
- Pozostałe odpady zbierane selektywnie (papier, szkło tworzywa sztuczne itp.)

Ilość odpadów wg sprawozdania rocznego dostarczonych do PSZOK w roku 2015 [Mg]:

Kod odpadu	Rodzaj Odpadu	Masa [Mg] w roku 2015
08 03 17*	Zużyte tonery	0,1
15 01 04	Opakowanie z metali	0,2
17 01 01	Gruz betonowy	0,4
17 06 04	Materiały izolacyjne	0,1
20 01 36	Zużyte urządzenia elektryczne i elektroniczne inne niż wymienione w 20 01 21, 20 01 23 i 20 01 35	0,5
20 02 01	Odpady ulegające biodegradacji	2,1
20 03 07	Odpady wielkogabarytowe	0,6
200123*	Urządzenia zawierające freony	0,04
17 09 04	Zmieszane odpady z budowy, remontów i demontażu inne niż wymienione w 17 09 01, 17 09 02 i 17 09 03	4,2
17 01 07	Zmieszane odpady z betonu, gruzu ceglanego, odpadowych materiałów ceramicznych i elementów wyposażenia inne niż wymienione w 17 01 06	1,4
16 01 03	Zużyte opony	1,4
15 01 07	Opakowania ze szkła	0,3

Ilość odpadów wg sprawozdania rocznego dostarczonych do PSZOK w roku 2015

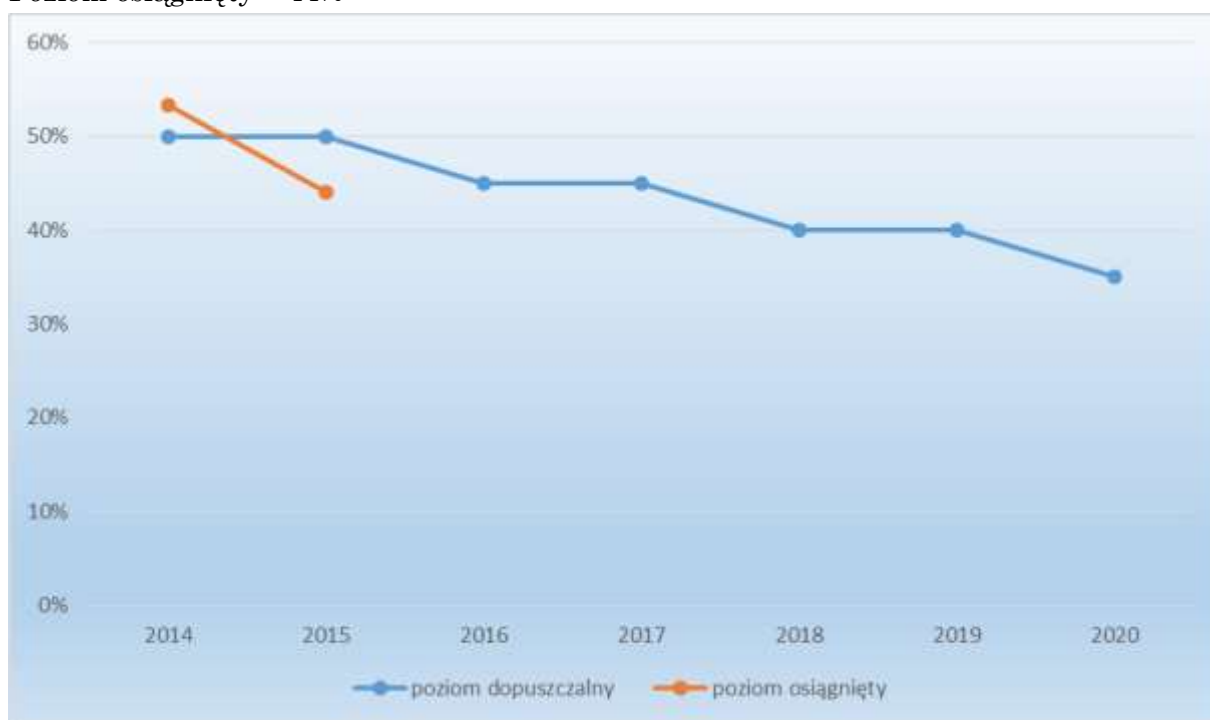


2.4. Osiągnięte poziomy recyklingu, przygotowania do ponownego użycia i odzysku innymi metodami oraz ograniczenia masy odpadów komunalnych ulegających biodegradacji przekazywanych do składowania w gminie Suchy Dąb

Poziom ograniczenia masy odpadów komunalnych ulegających biodegradacji przekazywanych do składowania

Poziom dopuszczalny - 50 %

Poziom osiągnięty – 44%

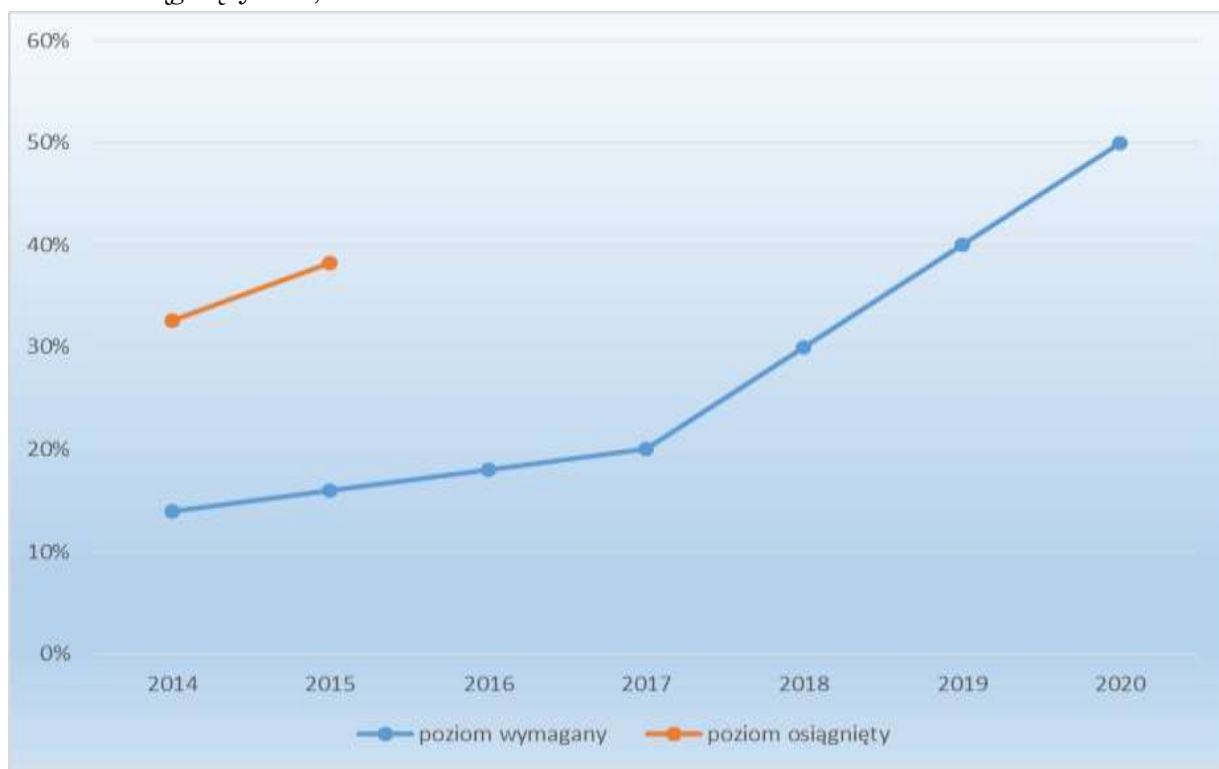


*Analiza stanu gospodarki odpadami komunalnymi na terenie gminy SUCHY DĄB
za rok 2015*

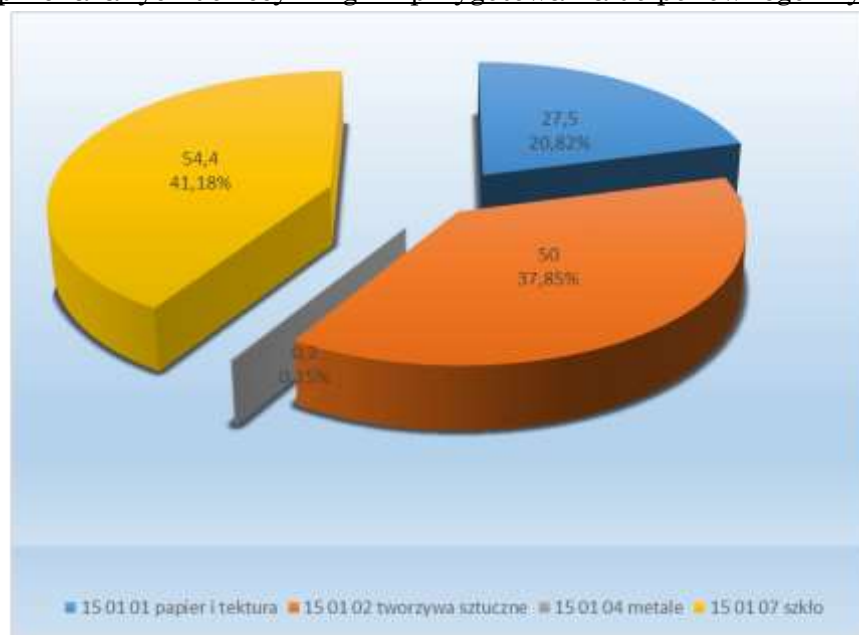
Poziom recyklingu i przygotowania do ponownego użycia papieru, metali, tworzyw sztucznych i szkła:

Poziom wymagany - 16 %

Poziom osiągnięty - 38,2%



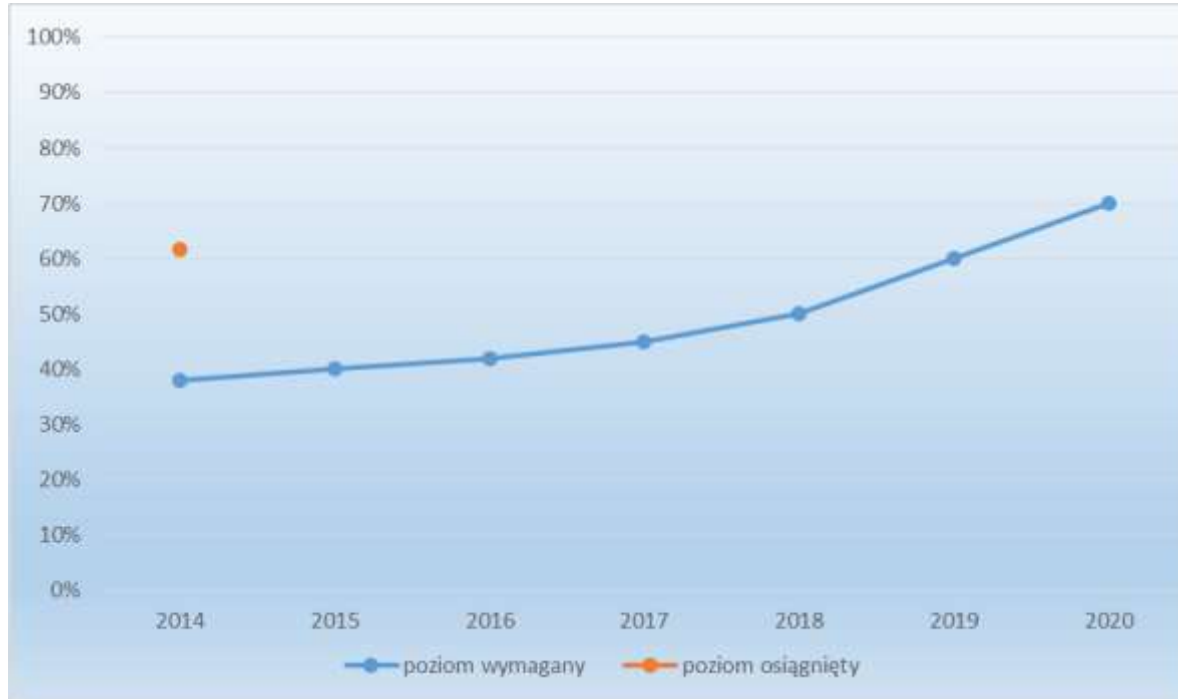
Ilość [Mg] oraz udział [%] poszczególnych frakcji materiałowych w odpadach przekazanych do recyklingu i przygotowania do ponownego użycia



Poziom recyklingu, przygotowania i odzysku innymi metodami innych niż niebezpieczne odpadów budowlanych i rozbiórkowych:

Poziom wymagany - 40 %

Poziom osiągnięty - -



W związku z tym, że gmina w roku 2015 nie odebrała odpadów budowlanych, nie zostały one ujęte w sprawozdaniu rocznym ani w analizie stanu gospodarki odpadami, powyższy wykres przedstawia dane za rok 2014.

3. Analiza finansowo-ekonomiczna funkcjonowania systemu

Od 1 lipca 2013 roku na terenie gminy Suchy Dąb wprowadzony został nowy system gospodarowania odpadami komunalnymi, w którym gmina przejęła obowiązki związane z gospodarowaniem odpadami.

Zgodnie z zapisami uchwał Rady Gminy w stosunku do nieruchomości zamieszkałych opłata za gospodarowanie odpadami komunalnymi naliczana była od gospodarstwa w podziale na gospodarstwa jednoosobowe i wieloosobowe.

Stawki opłat przy deklaracji segregacji odpadów wynosiły:

- gospodarstwa jednoosobowe - 18,00 zł/miesiąc
- gospodarstwa wieloosobowe – 36,00 zł/miesiąc

Stawki opłat przy deklaracji braku segregacji odpadów wynosiły:

- gospodarstwa jednoosobowe - 40,50 zł/miesiąc
- gospodarstwa wieloosobowe – 67,50 zł/miesiąc

Stawki opłat dla gospodarstw na których nie zamieszkują mieszkańcy naliczane były od pojemnika i wynosiły:

przy deklaracji segregacji odpadów:

- 120 l – 16,60 zł
- 240 l – 31,70 zł
- 1100 – 119,80 zł

Przy deklaracji braku segregacji:

- 120 l – 28,20 zł
- 240 l – 53,90 zł
- 1100 l – 203,70 zł

Opłatę uiszcza się w następujący sposób:

- za cykl styczeń-luty do 15 stycznia danego roku,
- za cykl marzec-kwiecień do 15 marca danego roku,
- za cykl maj-czerwiec do 15 maja danego roku,
- za cykl lipiec-sierpień do 15 lipca danego roku,
- za cykl wrzesień-październik do 15 września danego roku,
- za cykl listopad-grudzień do 15 listopada danego roku.

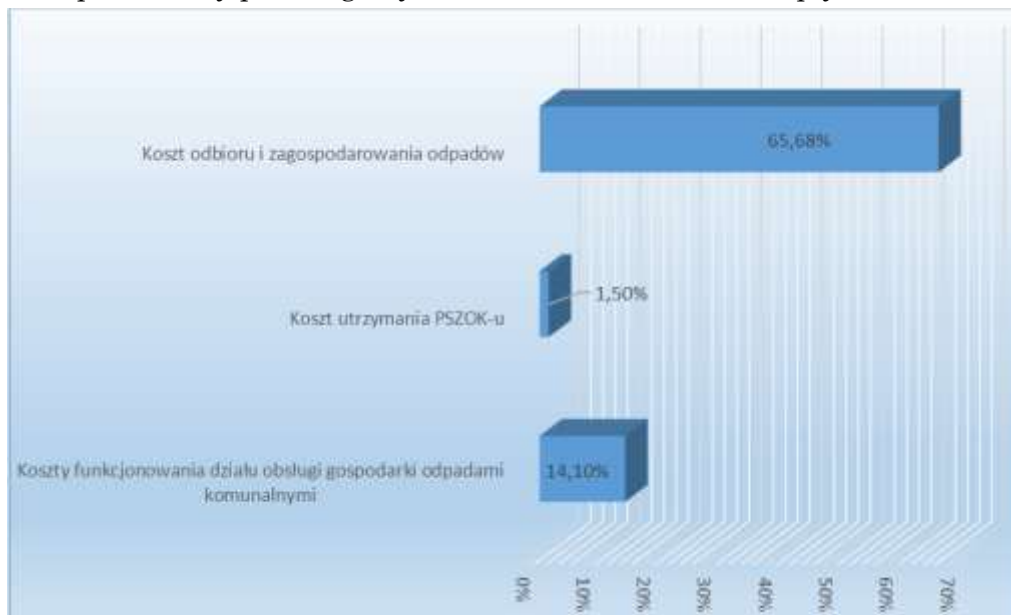
3.1. Przychody z tytułu opłat za gospodarowanie odpadami komunalnymi

Należności w roku 2015 wynosiły 598 290,88 zł. Wpływy w roku 2015 wyniosły 418 646,41 zł. Zaległości w tym okresie wyniosły 116 343,23 zł. Na koniec roku odnotowano również nadpłatę w wysokości 13 415,76 zł. W roku 2015 umorzono w części jedną opłatę. Wydano 6 decyzji o rozłożeniu na raty. W 2015 roku wysłano 478 upomnień. Nie prowadzono postępowań windykacyjnych.

3.2. Koszty funkcjonowania systemu

- Koszty funkcjonowania działu obsługi gospodarki odpadami komunalnymi: 69073,52 zł
 - Koszt utrzymania PSZOK-u: 7360,76 zł
 - Koszt odbioru i zagospodarowania odpadów: 321829,20 zł
- ŁĄCZNIE – 398 263,48 zł.**

Udział procentowy poszczególnych kosztów w stosunku do wpływów:

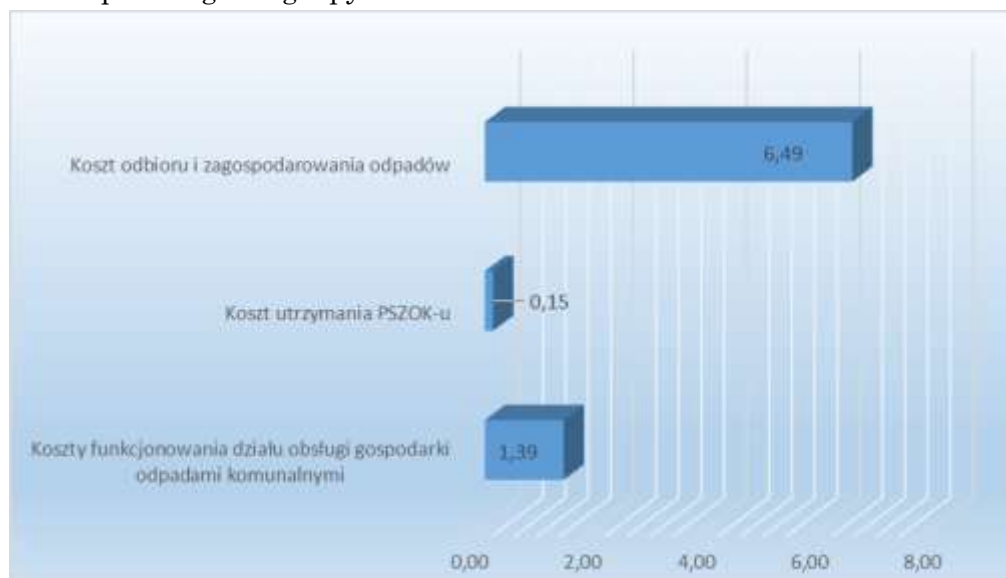


Łączny koszt funkcjonowania systemu gospodarki odpadami komunalnymi jest niższy niż wpływy o 20 382,93 zł

Przyjęta uchwałą stawka za gospodarowanie odpadami pozwala na bilansowanie się systemu gospodarki odpadami komunalnymi.

Koszty funkcjonowania systemu w przeliczeniu na jednego mieszkańca wyniosły ok. 8,04 zł/mieszkaniec/miesiąc.

Koszty funkcjonowania systemu w przeliczeniu na jednego mieszkańca [zł/miesiąc] z podziałem na poszczególne grupy kosztów



4. Potrzeby inwestycyjne związane z gospodarowaniem odpadami komunalnymi

W roku 2015 gmina nie miała potrzeb inwestycyjnych związanych z gospodarowaniem odpadami komunalnymi.

5. Możliwości przetwarzania zmieszanych odpadów komunalnych, odpadów zielonych oraz pozostałości z sortowania i pozostałości z mechaniczno-biologicznego przetwarzania odpadów komunalnych przeznaczonych do składowania.

Zgodnie z art. 9e ust. 1 pkt 2 ustawy z dnia 13 września 1996 r. *o utrzymaniu czystości i porządku w gminach*, podmiot odbierający odpady komunalne do właścicieli nieruchomości obowiązany jest do przekazywania odebranych odpadów komunalnych zmieszanych, odpadów zielonych oraz pozostałości z sortowania odpadów komunalnych, przeznaczonych do składowania, wyłącznie do regionalnych instalacji do przekształcania odpadów komunalnych (tj. spełniających wymogi art. 35 ust. 6 ustawy o odpadach). Zgodnie z zasadą bliskości z art. 20 ust. 7 ustawy z dnia 14 grudnia 2012 r. o odpadach, nakazuje się również, aby odpady komunalne zmieszane, pozostałości z sortowania odpadów komunalnych oraz pozostałości z procesu mechaniczno-biologicznego przetwarzania odpadów komunalnych, o ile są przeznaczone do składowania, a także odpady zielone, były przetwarzane na terenie regionu gospodarki odpadami komunalnymi, na którym zostały wytworzone.

W 2015 roku Odpady z gminy Suchy Dąb trafiły do RIPOK-u Zakładu Utylizacji Odpadów Stałych Sp. z o.o. w Tczewie. Posiadał on moce przerobowe niezbędne do przyjęcia odpadów z terenu gminy.

Zakład wyposażony jest w następujące instalacje:

- Segment przyjmowania odpadów od dostawców indywidualnych z rampą rozładowniczą, placem na kontenery oraz trzema zadaszonymi stanowiskami do czasowego gromadzenia odpadów wielkogabarytowych i gotowego kompostu;
 - Sortownia odpadów surowcowych - 15 000 Mg/rok;
 - Sortownia odpadów zmieszanych - 75 000 Mg/rok;
 - Kwatera na odpady balastowe - 639 750,0 m³;
 - Boksy na odpady wydzielone w sortowni
 - Hala instalacji intensywnej stabilizacji/kompostowania z biofiltrem - 37 000 Mg/rok;
 - Plac przygotowania oraz kompostowania odpadów zielonych wraz z boksami magazynowymi - 1 200 Mg/rok;
 - Plac dojrzewania oraz doczyszczania i okresowego magazynowania stabilizatu;
 - Magazyn odpadów niebezpiecznych
 - Hala demontażu odpadów wielkogabarytowych, sprzętu RTV/AGD
- Segment magazynowania odpadów wielkogabarytowych;
- Stacja paliw;
 - Sprzęt ciężki do eksploatacji składowiska;
 - Waga samochodowa;
 - Brodziki dezynfekcyjne;
 - Zaplecze administracyjno-socjalne, zaplecze warsztatowe

6. Liczba właścicieli nieruchomości, którzy nie zawarli umowy na odbiór odpadów komunalnych, w imieniu, których gmina powinna podjąć działania na rzecz zorganizowania takiego odbioru

Najważniejsze działania to objęcie system nieruchomości niezamieszkałych. Jeżeli zaistnieje taka konieczność

Wójt, burmistrz, prezydent miasta wydaje z urzędu decyzję, w której ustala:

1. obowiązek uiszczania opłat za odbieranie odpadów komunalnych lub opróżnianie zbiorników bezodpływowych
2. wysokość opłat wyliczonych z zastosowaniem stawek określonych przez gminę
3. terminy uiszczania opłat
4. sposób i terminy udostępniania pojemników lub zbiorników w celu ich opróżnienia.

7. Wnioski

- a) Gmina Suchy Dąb w ustawowym terminie wdrożyła nowy system gospodarowania odpadami komunalnymi, obejmując nim nieruchomości, na których zamieszkują mieszkańcy, oraz nieruchomości niezamieszkałe, co pozwoliło na uszczelnienie systemu, i osiąganie większych poziomów odzysku i recyklingu.
- b) Podczas przeprowadzania analizy nie stwierdzono potrzeb inwestycyjnych.
- c) W 2015 roku gmina ograniczyła masę odpadów komunalnych ulegających biodegradacji przekazywanych do składowania do 44 % w stosunku do masy tych odpadów składowanych w 1995 roku przy dopuszczalnym poziomie dla 2015 roku wynoszącym 50 %.
- d) W 2015 roku gmina osiągnęła poziom recyklingu i przygotowania do ponownego użycia papieru, metali, tworzyw sztucznych i szkła w wysokości 38,2 % przy minimalnym poziomie dla 2015 roku 16%.
Poziom recyklingu i przygotowania do ponownego użycia papieru, metali, tworzyw sztucznych i szkła osiągnięty poziom w 2015 roku spełnił wymagania dla poziomu z roku 2018.
- e) W 2015 roku gmina nie przekazała do recyklingu, przygotowania i odzysku innymi metodami innych niż niebezpieczne odpadów budowlanych i rozbiórkowych
- f) Poziom ograniczenia masy odpadów komunalnych ulegających biodegradacji przekazywanych do składowania w 2015 roku spełnił wymagania dla roku 2017.
- g) Gmina Suchy Dąb w ramach edukacji ekologicznej podjęła działania w postaci akcji edukacji ekologicznej podczas Dożynek oraz zorganizowała wycieczkę do ZUOS Tczew
- h) Ilość odpadów zebranych na osobę z terenu gminy Suchy Dąb, która wynosi 204,55 kg jest niższa średniej ilości zebranych odpadów w województwie pomorskim podawanej corocznie przez Główny Urząd Statystyczny.
- i) Zaległości z tytułu opłaty za gospodarowanie odpadami na koniec 2015 roku wynosiły 116 343,23 zł. W związku ze znaczną kwotą zaległości w stosunku do należności należy podjąć działania zmierzające do zwiększenia ściągłości należnych opłat.